

En Portada

● Seguridad en el SAS

Las amenazas en consultas suben y empañan la tendencia a la baja de las agresiones

En un año los conflictos verbales en centros sanitarios han ascendido un 48% • En cambio, los físicos han bajado un 72% desde 2006, año de inicio del plan de la Junta

S. Vallejo / GRANADA

La agresividad en las consultas médicas continua siendo, desgraciadamente, una conducta más habitual de lo deseable. Y es que, en un año los conflictos verbales en los centros sanitarios han aumentado un 48%, empañando así la tendencia general que desvela una bajada en las agresiones físicas. En este último capítulo parece que están haciendo efecto las medidas preventivas tomadas en los hospitales y centros de salud, pero aún se dan casos de pacientes y usuarios que recurren a la violencia, tanto verbal como física, para exigir una atención preferente o mostrar el desacuerdo con un diagnóstico o trato, conductas totalmente condenables que ya se topan con el peso de la Justicia, que considera delito estas actitudes.

En Granada se han producido tres agresiones en menos de tres semanas. Almuñécar, Armilla y Granada han sido los escenarios de estos sucesos.

Según los datos del registro oficial de agresiones de la Consejería de Salud, en Granada han bajado un 72% las agresiones físicas a personal sanitario desde 2006, año en el que comienza a contabilizarse dentro del Plan de Preven-

RECURSOS

Plan de la Junta

El plan de prevención y atención de agresiones para profesionales del sistema sanitario público andaluz se puso en marcha en abril de 2005 para dar seguridad y formación a los profesionales para minimizar las posibles agresiones que puedan sufrir en sus centros de trabajo. Los profesionales cuentan con un protocolo que se activa en caso de agresión. También se da apoyo jurídico, psicológico y la posibilidad de cambiar de centro de trabajo

Colegio profesional

El Colegio de Médicos de Granada dispone también de un registro propio de agresiones. Además, tiene un teléfono con funcionamiento las 24 horas para atención al profesional, al que se da



atención jurídica.

Sindicatos

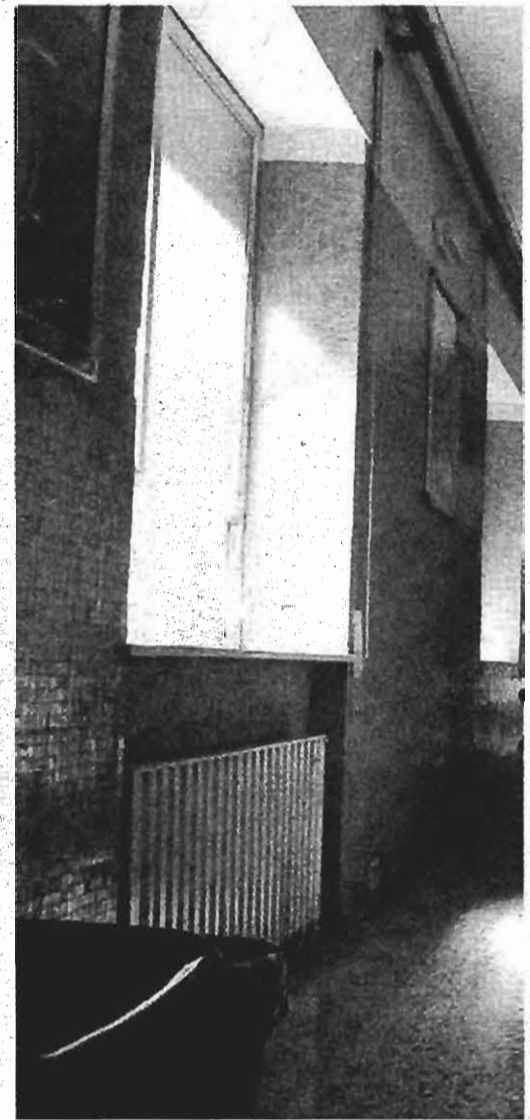
También tienen asesores jurídicos para los afiliados y registros propios para contabilizar las agresiones.

ción y Atención a las Agresiones de Andalucía. El total de agresiones también ha bajado (un 33,75%). Así, de enero a octubre de este año hay registradas 53 agresiones tanto físicas como verbales en la provincia, frente a las 51 de la misma fecha de 2007 y las 80 de 2006.

Las agresiones físicas han notado un descenso considerable, pues este año han sido siete frente a las 20 de 2007 y las 25 de 2006.

En cambio, las verbales han aumentado respecto al año pasado. En 2007 fueron 31 y en lo que va de año ya hay 46 registradas. En 2006 ascendieron a 55.

Los profesionales se quejan de la indefensión que sienten ante estas situaciones que se producen mientras desarrollan su trabajo. Reclaman más protección y que la población está más sensibilizada con su trabajo. En más de un foro se ha denunciado que el paciente cada vez tiene más derechos y menos obligaciones y que la calidad de la atención sanitaria actual está llevando a una espiral que hace que el usuario quiera inmediatez y no esté dispuesto a esperar. Son algunas de las situaciones corroboradas desde el Sindicato Médico de Granada, además las demoras "provocadas por la masificación o la discrepancia con la aten-



ción recibida", asegura la secretaria general del Simeg, Carmen Serano.

Aunque los médicos de familia (según los datos de 2006, tres de cada cien facultativos de centros de salud andaluces han sufrido una agresión) y los enfermeros son los que sufren más agresiones, es una situación que en algún momento ha afectado a todas las categorías. Auxiliares administrativos, auxiliares de enfermería, celadores, celadores conductores,

Tres incidentes en tres semanas aumentan el registro

Noviembre ha sido malo para los profesionales sanitarios, con tres agresiones en tres semanas. La primera agresión del mes se produjo en Almuñécar el día 6, cuando un joven agredió a dos profesionales: una facultativa del dispositivo de apoyo y un MIR del centro de salud del municipio. La agresión hizo necesario el traslado al hospital de Motril de los profesionales por distintas heridas en la cara y el cuero cabelludo. La siguiente fue en Armilla el 21 de noviembre, cuando un joven agredió a un celador del centro de salud al que acudió en varias ocasiones pese a estar atendido y con el alta. La última fue el domingo día 23 en las Urgencias del Virgen de las Nieves.



Cárcel, órdenes de alejamiento e indemnizaciones

Los equipos jurídicos del SAS han conseguido en lo que va de año cinco sentencias condenatorias por delitos de agresión, cuatro de ellas en Granada. Los jueces, por petición expresa de la Junta, califican como delito de atentado a funcionario público la agresión sufrida por profesionales sanitarios en el desempeño de su actividad. En total, se han conseguido 18 condenas por amenazas, dos órdenes de alejamiento y 11 indemnizaciones. Las cuatro condenas de Granada han sido por agresiones a siete profesionales y oscilan entre seis meses y un año de prisión, inhabilitación durante el tiempo de condena para el sufragio, multa y órdenes de alejamiento.

DESDE 2005 La Junta de Andalucía dispone de un plan integral para intentar reducir estos casos y proteger al personal

TIPOS Las agresiones verbales y amenazas, en cambio, aumentan de las 31 de 2007 a las 46 registradas en lo que va de año

Llamamiento para denunciar

El Colegio de Médicos de Granada tiene entre sus estrategias principales trabajar para terminar con las agresiones a facultativos. Es uno de los retos de futuro reconocidos por el nuevo presidente, Javier de Teresa, ya que se ha convertido en una lacra para el colectivo. Por su parte, el secretario general del Colegio, Salvador Galán, animó al personal que sufra una agresión a denunciar estos hechos ya que es la única forma de luchar contra los agresores y sensibilizar a la población. El Colegio dispone de un teléfono 24 horas de atención: 958 806 602.

DATOS

14

Médicos agredidos en 2007 lo dijeron al Colegio

El registro de agresiones del Colegio de Médicos de Granada indica que en 2007 catorce facultativos comunicaron haber sufrido una agresión. De estos, 8 eran hombres y 6 mujeres. En cuanto al tipo de agresión, 9 fue agresión verbal, 2 amenaza verbal, 1 amenaza con arma y 2 agresión física. De las 14 agresiones, nueve se produjeron en Atención Primaria y cinco en hospitales. Sólo ocho denunció.

2008

Ya van 53 agresiones, 7 físicas y 46 verbales

Los datos de Salud indican que hasta octubre se han registrado en Granada 53 agresiones (en todas las categorías), 7 físicas y 46 verbales. Las físicas han bajado un 72 por ciento en tres años pero las verbales han aumentado un 48% desde el año pasado.

88 MILLONES

Inversión en seguridad en toda Andalucía

En cuatro años la Junta ha invertido 88 millones de euros en medidas de seguridad. En 2005 fueron 20.033.868 euros; en 2006, 21.382.268 euros; en 2007 casi 22.700.000 y en 2008 más de 24 millones.

33%

De las agresiones son en las consultas

Las consultas y las salas de espera son las zonas más propensas. Los servicios de Urgencias son otro punto 'caliente'.

Del timbre a las videocámaras

Granada tienen 433 medidas de seguridad para disuadir a los agresores

S. V. / GRANADA

Las conductas violentas de algunos pacientes y usuarios han obligado a instalar medidas de seguridad en hospitales y centros de salud con una doble finalidad: proteger al profesional y disuadir al posible agresor ya que en un momento la Policía puede acudir y se graban las imágenes de todo el proceso.

En los centros sanitarios de la provincia de Granada se cuenta con 433 medidas incluidas en este plan de agresiones. Lo más utilizado son los interfonos para poder comunicarse con otros compañeros con el fin de alertar rápidamente de una situación de urgencia.

Le siguen las videocámaras, instaladas en puntos estratégicos para probar la agresión e identificar a los culpables. Pero hay todo un catálogo de medidas: timbres antipánico, teléfonos, salidas alternativas, vigilantes, arcos detectores de metales, vidrio-espía,...

En total hay 42 timbres antipánico en consultas (se sitúan para avisar al personal de que se está sufriendo una agresión), 186 interfonos, 66 teléfonos, 23 salidas alternativas (dobles puertas para que no quede atrapado el profesional y pueda tener una vía de escape), 70 videocámaras, 26 vigilantes

de seguridad y 20 repartidas entre arcos detectores, intervención de celadores, detectores de movimientos, vidrios o división con mamparas de cristal.

La inversión de la Junta en todas estas medidas ha sido muy significativa. 88 millones de euros en cuatro años en toda Andalucía, más de nueve en la provincia de Granada.

Además de las medidas directas, el dinero se ha invertido en

MEDIDAS

Además de medios materiales se hacen reformas arquitectónicas para evitar estos casos

remodelación de espacios para hacerlos más seguros.

Con todo, aún queda mucho por hacer, también en lo que respecta a la formación del personal. Salud ha formado a 5.300 profesionales en temas de abordaje de situaciones conflictivas y hay un curso on-line en la web del SAS que incluye contenidos y supuestos dirigidos a proporcionar recursos y conocimientos al trabajador para que pueda prevenir episodios de este tipo o, al menos, reducir la gravedad de los mismos.

Las agresiones afectan a todas las categorías.

ARCHIVO

celadores de urgencias, especialistas, médicos de urgencias y residentes tienen que trabajar con esta sombra.

Según los datos del Colegio de Médicos, en su registro figuran 11 agresiones a médicos en 2005, 17 en 2006, 14 en 2007 y 21 en lo que va de año. Un dato que no refleja toda la realidad ya que sólo indica las agresiones sufridas por médicos comunicadas al colegio profesional y otras, por ser verbales y demasiado leves, ni se registran.

Con todo, casi se han duplicado en cuatro años. Las agresiones físicas se dan con golpes, desperfectos en las instalaciones y hasta con armas blancas, pero en las verbales es donde hay más variedad. Gritos, insultos y amenazas son la forma de agresiones verbales más frecuentes.

El problema aún está en las denuncias. Según los datos del registro de agresiones del Colegio de Médicos se denuncia menos de la mitad de las agresiones.



LA NIEVE VIENE CADA AÑO A MELIÀ. ¿CUÁNDO VIENES TÚ?

ALICANTE 2008-2009
MELIÀ AL PUEBLO DE LA NIEVE

Melià es el lugar perfecto si amas el esquí, y también si no. Spa, gastronomía local, gym y la exclusividad de las habitaciones premium de The Level en Melià Sol y Nieve de Sierra Nevada. Haremos todo lo que podamos para hacer de tus días de esquí los mejores del año. No es nuestro trabajo, es nuestra pasión.

Melià Alta Aragón****
Formigal
2 días / 1 noche MP 67,81€

15€

Melià Sol y Nieve**** / Melià Sierra Nevada****
Sierra Nevada
6 días / 5 noches + 5 días de forfait MP 374€

15€

Melià Royal Tanau****
Baqueira
6 días / 5 noches HD 601€
+ 5 días de forfait

Sol Vieja****
Baqueira
6 días / 5 noches HD 330€
+ 5 días de forfait

el viaje eres tú

MELIÀ
HOTELS & RESORTS

Precios por persona en habitación doble y régimen indicado. Válidos para determinadas fechas de la temporada 2008/2009, consulte fecha exacta. Consulte condiciones de nuestra promoción. Descuento + compra anticipada ya aplicado en los precios. Transporte no incluido. 15% descuento por compra anticipada válido para reservas hasta el 7 de diciembre. Régimen alimenticio: HD: Alojamiento y desayuno y MP: Media pensión. Precios finales: Gastos de gestión incluidos, excepto en esta tarifa de 6 días / 1 noche, €€ por reserva (consultar mínima estancia). PLAZAS LIMITADAS.

VIAJES IBERIA

902 108 108

viajesiberia.com