

MIR por especialidad que pueden terminar en 2026

El Sistema Sanitario Español, con todos sus defectos e insuficiencias –sobre todo en Atención Primaria- es aún, gracias al tremendo esfuerzo de sus profesionales, uno de los mejores en resultados de salud y sobre todo uno de los más eficientes y el sistema MIR de formación especializada, aunque mejorable, **forma a unos de los mejores médicos especialistas a nivel mundial**, prueba de ello es que atrae a aspirantes de todos los rincones del planeta. El año pasado, en la convocatoria 2024-2025 se han adjudicado 2.266 plazas a aspirantes procedentes de **universidades de fuera de España**, de ellas 2.155 adjudicadas a médicos de universidades extracomunitarias y 111 de universidades comunitarias. En la convocatoria 2023-2024 se han adjudicado 1.924 plazas a aspirantes procedentes de **universidades de fuera de España**, de ellas 1.777 adjudicadas a médicos de universidades extracomunitarias y 147 de universidades comunitarias. En la convocatoria 2022-2023 se han adjudicado 1.626 plazas a aspirantes procedentes de **universidades de fuera de España**, de ellas 1.534 adjudicadas a médicos de universidades extracomunitarias y 92 de universidades comunitarias. En la convocatoria 2021-2022 se han adjudicado 1.183 plazas a aspirantes procedentes de universidades de fuera de España, de ellas 1.066 adjudicadas a médicos de universidades extracomunitarias y 117 de universidades comunitarias. En la convocatoria 2020-2021 se han adjudicado 1.044 plazas a aspirantes procedentes de universidades de fuera de España, de ellas 943 adjudicadas a médicos de universidades extracomunitarias y 101 de universidades comunitarias. En la convocatoria 2019-2020 fueron 860 (776 extracomunitarias y 84 comunitarias) y en la convocatoria 2018-2019 fueron 687 (613 extracomunitarias y 74 comunitarias). Cada año se incrementa el número de médicos de universidades del resto del mundo que acceden a una plaza de formación MIR, este año aún no se han adjudicado las plazas y por tanto no ha publicado el Ministerio los informes resumen.

En cuanto a **nacionalidad** en la convocatoria 2021-2022 un total de 1.071 médicos, el 13,2% procedían otros países distintos de España. En la convocatoria 2020-2021 eran 907 médicos (el 11,4%), en la convocatoria 2019-2020 eran 796 médicos (el 10,5%) y en la convocatoria 2018-2019 fueron 664 (el 9,8%). Cada año se incrementa el número de médicos de otras nacionalidades distintas a la española que acceden a una plaza de formación MIR. De nacionalidad española más de 1.957 médicos que se presentaron al examen quedaron sin plaza adjudicada, de ellos 866 por no pasar el corte y el resto por no elegir las plazas que quedaban. Desde la convocatoria 2022-2023 no podemos conocer la nacionalidad y otros muchos datos, pues el Ministerio ha dejado de publicar de acceso libre los listados de admitidos, presentados al examen y resultados del examen, hemos perdido mucho en transparencia en las pruebas MIR.

Lejos queda ya la facultad, el examen MIR y su dura preparación, han pasado unos años (4 o 5 según la especialidad) y por fin acabaran este año la residencia, ahora les llegará **el momento de buscar trabajo**. Dicen de nuevo, como hace unos años que faltan médicos, bueno de varias especialidades es cierto, pero **un año más, los recortes no terminan en sanidad**, aunque hay promesas de contratos de larga duración para los nuevos MIR en muchas CCAA, por desgracia aún la **estabilidad y las condiciones laborales y retributivas**, que encuentran en otros países de nuestro entorno, son mucho más atractivas y otros 350 o 400 médicos especialistas recién formados marcharan fuera para trabajar.

Con un expediente excelente (más de 12 sobre 14 puntos) para acceder a la facultad, seis años de grado/licenciatura, un año como mínimo preparando el MIR y varios años de residencia, varían según la especialidad, este año podrán comenzar a ejercer, si encuentran trabajo, como médicos especialistas.

Son 14 las especialidades que más tiempo exigen a los residentes para obtener la especialidad, **cinco largos años** –más que un grado de la inmensa mayoría de titulaciones-, comenzaron su residencia en el año 2020 y

pronto serán especialistas con 30 años o más cumplidos en 2026. Pertenecen a esta categoría todas las Cirugías (9), Cardiología, Urología, Medicina Intensiva, Medicina Interna y Oncología Médica. El resto de las especialidades (30) exigen **cuatro largos años** de formación y tendrán 29 años o más cumplidos a final de año.

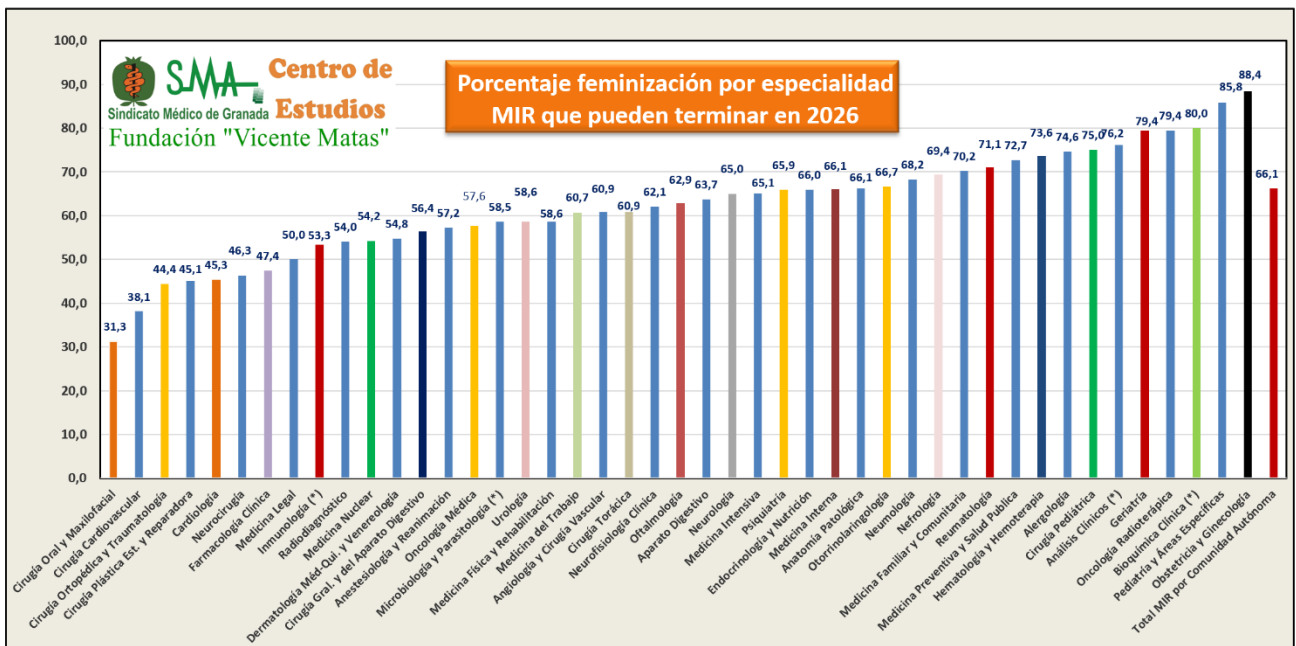
Las especialidades de escuela de **Hidrología Médica y Medicina Educación Física** desde 2015 no han incorporado nuevos residentes por lo que ya no terminan nuevos especialistas MIR. **Medicina Legal y Forense** está incorporando MIR desde la convocatoria 2021-2022, ahora mediante residencia de cuatro años y los primeros especialistas terminarán este año 2026. En el caso de Psiquiatría y Psiquiatría Infantil y de la Adolescencia que comenzaron la residencia el año 2023, terminarán su formación el año 2028 con cinco años de formación, con lo que ya serán 16 las especialidades las que necesiten cinco años de formación.

En total 8.026 médicos eligieron plaza hace unos años (2021 o 2022) y si han completado el periodo de residencia acabarán este año, (eran 7.894 el año pasado, eran 7.496 el año 2023, eran 6.743 el año 2023, eran 6.475 en 2022, 6.265 en 2021, 6.069 en 2020, 5.921 en 2019, 5.900 en 2018, 6.333 en 2017, 6.695 en el año 2016, 6.981 el año 2015, 6.981 en 2014, 6.649 en 2013 y 6.112 en 2012).

Se conoce que un porcentaje **abandona o no termina la residencia por diferentes motivos**, -es requisito, para presentarse al MIR y hacer otra especialidad-, el Ministerio en el último informe de RRHH del SNS publicado en 2025, lo cuantificaba en un 6,5% para el año 2024 con grades diferencias por especialidad. En el en el año 2023 era el 4,2%, año 2022 era el 3,4%, en el año 2021 era el 5,3%, en el año 2020 era el 4,7%, en el año 2019 era el 4,9% y en el año 2018 fue del 6,5%. Sería necesario disponer de datos oficiales sobre este aspecto más detallados. Así pues, en la tabla del anexo por especialidad y sexo el número de residentes hemos de tomarlo como el máximo posible, ya que no conocemos los abandonos por especialidad para este año.

En la tabla 6 del anexo, podemos comprobar la evolución de la **diferencia por especialidad, de los que podían terminar y los que terminaron, entre los años 2018 y 2024** para el total de facultativos, que incluye, además de Medicina, las titulaciones de Farmacia, Química, Biología, Psicología y Física.

El **porcentaje de feminización** (estimado según el nombre) es el 66,1%, era el 66% el año pasado, era el 64,6% el año 2024 y también el año 2023, era el 64,3% en 2022, 65,7% en 2021, 66,0% en 2020, el 66,8% en 2019, 67,5 en 2018, el 66,3% en 2017, el 64,7% en 2016, el 64,8% en 2015, el 63,8% el año 2014, el 65,6% el año 2013 y 64,8% el año 2012. A partir de la convocatoria 2022-2023 no tendremos datos, al no publicarse los listados por parte del Ministerio de Sanidad. **La distribución por especialidades no es homogénea, existen grandes diferencias**, como podemos ver en el gráfico siguiente.



Hay especialidades que **superan el 70% de feminización**: Obstetricia y Ginecología (88,4%), Pediatría (85,8%), Bioquímica (80%), Oncología Radioterápica (79,4%), Geriatria (79,4%), Análisis Clínicos (76,2%), Cirugía Pediátrica (75%), Alergología (76,4%), Hematología (73,6%), Medicina Preventiva (72,7%), Reumatología (71,1%) y Medicina Familiar y Comunitaria (70,2).

Por el contrario, **no llegan al 50% de feminización**: Cirugía Oral y Maxilofacial (31,3%), Cirugía Cardiovascular (38,1%), Traumatología (44,4%), Cirugía Plástica (45,1%), Cardiología (45,3%), Neurocirugía (46,3%) y Farmacología Clínica (47,4%).

En la tabla y el gráfico siguientes podemos comprobar el porcentaje de feminización desde el año 2009 por el tipo de especialidad.

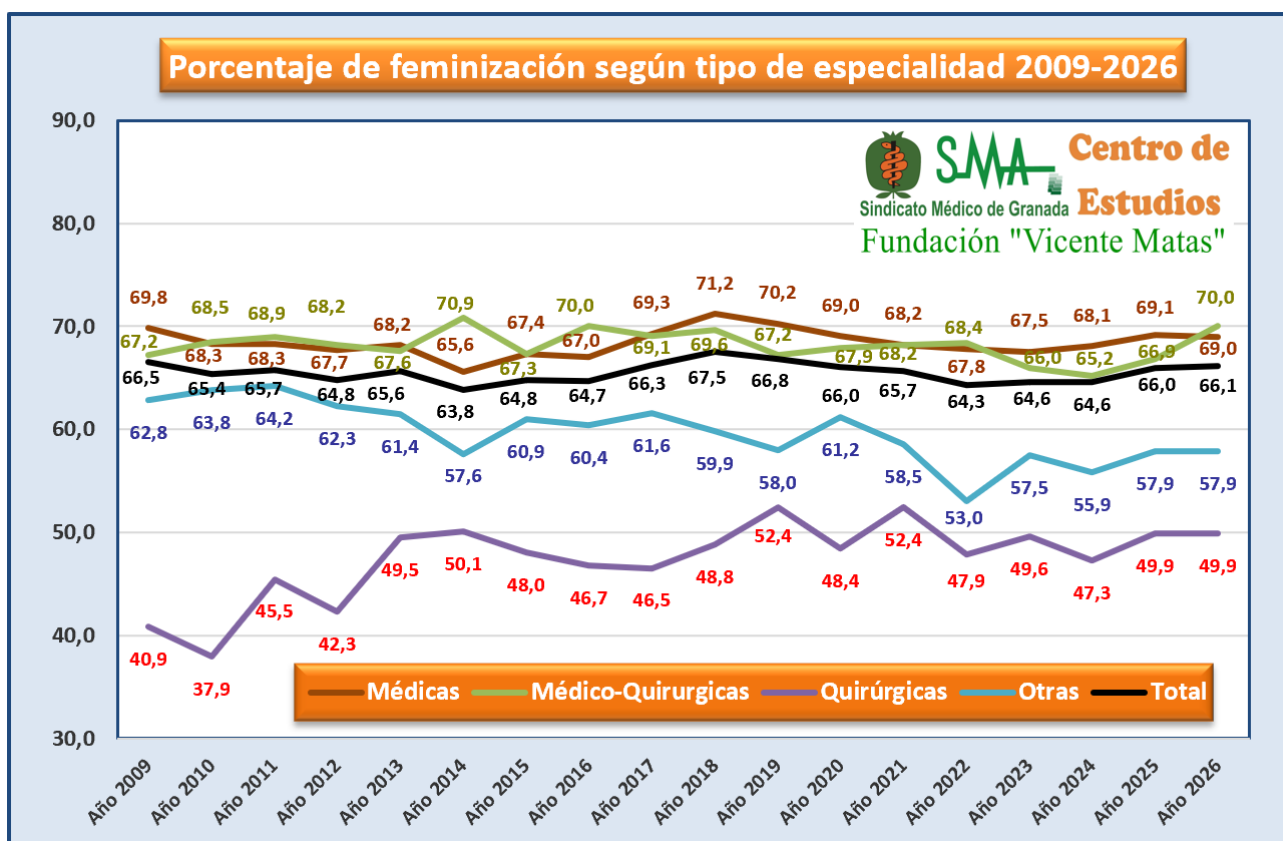
PORCENTAJE FEMINIZACIÓN POR TIPO DE ESPECIALIDAD ENTRE LOS AÑOS 2009 Y 2026

	Año 2009	Año 2010	Año 2011	Año 2012	Año 2013	Año 2014	Año 2015	Año 2016	Año 2017	Año 2018	Año 2019	Año 2020	Año 2021	Año 2022	Año 2023	Año 2024	Año 2025	Año 2026
Médicas	69,8	68,3	68,3	67,7	68,2	65,6	67,4	67,0	69,3	71,2	70,2	69,0	68,2	67,8	67,5	68,1	69,1	69,0
Médico-Quirúrgicas	67,2	68,5	68,9	68,2	67,6	70,9	67,3	70,0	69,1	69,6	67,2	67,9	68,2	68,4	66,0	65,2	66,9	70,0
Quirúrgicas	40,9	37,9	45,5	42,3	49,5	50,1	48,0	46,7	46,5	48,8	52,4	48,4	52,4	47,9	49,6	47,3	49,9	49,9
Otras	62,8	63,8	64,2	62,3	61,4	57,6	60,9	60,4	61,6	59,9	58,0	61,2	58,5	53,0	57,5	55,9	57,9	57,9
Total	66,5	65,4	65,7	64,8	65,6	63,8	64,7	64,7	66,3	67,5	66,8	66,0	65,7	64,3	64,6	64,6	66,0	66,1

Fuente: Ministerio Sanidad (e) V. Matas Médico Jubilado Coordinador Fundación Centro de Estudios SIMEG "Vicente Matas". Sexo estimado según el nombre de los MIR

Destacando que **es muy inferior en las especialidades quirúrgicas**, este año llega hasta el 49,9%, pocos años ha superado el 50%, en estos años va desde un mínimo de 37,9% del año 2010 hasta el 52,4% del año 2021 y el año 2019. Hemos clasificado como **especialidades quirúrgicas** las nueve cirugías.

Las veinte especialidades médicas superan la media en todos los años, con un máximo el 71,2% el año 2018 y un mínimo del 65,6% del año 2014. Este año llega hasta el 69%.



Hemos clasificado como especialidades **médico-quirúrgicas** cinco: Dermatología, Obstetricia y Ginecología, Otorrinolaringología, Oftalmología y Urología, todos los años superan la media, el mayor porcentaje se dio el año 2014 con el 70,9% y este año presenta el 70%.

Dentro de **otras especialidades** hemos incluido Análisis Clínicos, Anatomía Patológica, Anestesiología, Bioquímica, Farmacología, Microbiología y Radiodiagnóstico. Que este año presenta el 57,9% de feminización, todos los años es inferior a la media y el mayor porcentaje se dio el año 2011 con el 64,2%.

En la tabla y el gráfico siguientes podemos comprobar, como el descenso de plazas adjudicadas en las convocatorias desde el año 2010 al 2014, ha afectado al número de nuevos especialistas que pudieron terminar su formación en los últimos años, hasta el año 2019.

Después de 2014 comienza un leve ascenso que, se ha incrementado en las últimas convocatorias, hasta la actual con 9.276 plazas convocadas que esperamos sean adjudicadas todas, pero estos incrementos han llegado muy tarde, pues los que comienzan este mes de junio serán especialistas en 2030 y 2031.

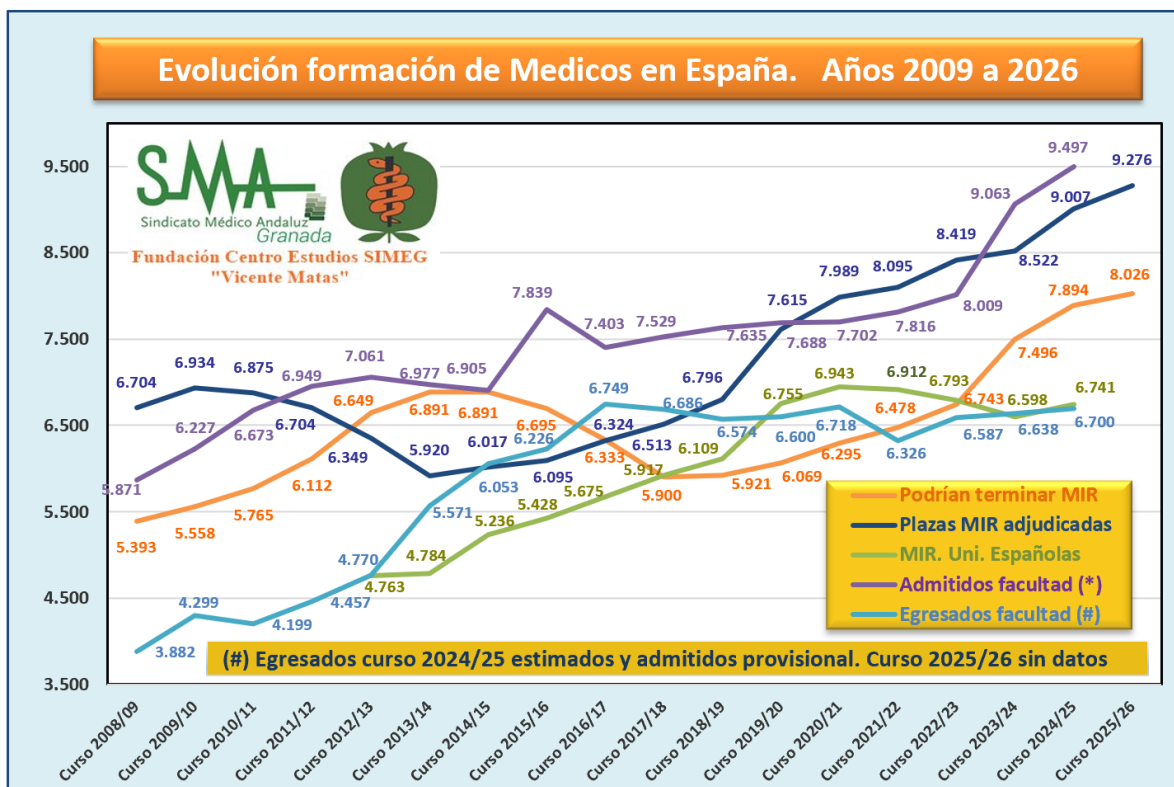
Este año pueden terminar su formación, como máximo 8.026 que son 132 más que los 7.894 del año pasado, 530 más que las 7.496 del año 2024, 1.283 más que los 6.743 del año 2023, 1.548 más que los 6.478 del año 2022, 1.731 más que los 6.295 del año 2021, 1.957 más que los 6.069 del año 2020, 2.105 más que los 5.921 del año 2019, 2.126 más que los 5.900 del año 2018, 1.693 más que los 6.333 del año 2017, 1.331 más que los 6.695 que podían terminar el año 2016 y 1.135 más que los 6.891 de los años 2015 y 2014. Con los drásticos recortes que se aplicaron en las convocatorias de plazas, se han dejado de formar miles de médicos especialistas que en estos años estamos necesitándolos y no es solución contratar médicos sin especialidad.

	Curso 2008/09	Curso 2009/10	Curso 2010/11	Curso 2011/12	Curso 2012/13	Curso 2013/14	Curso 2014/15	Curso 2015/16	Curso 2016/17	Curso 2017/18	Curso 2018/19	Curso 2019/20	Curso 2020/21	Curso 2021/22	Curso 2022/23	Curso 2023/24	Curso 2024/25	Curso 2025/26
Podrían terminar MIR	5.393	5.558	5.765	6.112	6.649	6.891	6.891	6.695	6.333	5.900	5.921	6.069	6.295	6.478	6.743	7.496	7.894	8.026
Plazas MIR adjudicadas	6.704	6.934	6.875	6.704	6.349	5.920	6.017	6.095	6.324	6.513	6.796	7.615	7.989	8.095	8.419	8.522	9.007	9.276
MIR. Uni. Españolas				4.763	4.784	5.236	5.428	5.675	5.917	6.109	6.755	6.943	6.912	6.793	6.598	6.741		
Admitidos facultad (*)	5.871	6.227	6.673	6.949	7.061	6.977	6.905	7.839	7.403	7.529	7.635	7.688	7.702	7.816	8.009	9.063	9.497	
Egresados facultad (#)	3.882	4.299	4.199	4.457	4.770	5.571	6.053	6.226	6.749	6.686	6.574	6.600	6.718	6.326	6.587	6.638	6.700	

Fuentes: Ministerios Sanidad y Universidades (e) Vicente Matas Coordinador Jubilado Fundación Centro Estudios SIMEG "Vicente Matas" (*) Admitidos 2024/25 avance (#) Egresados 2024/25 estimados en rojo. (##) Sin datos En 2026 plazas convocadas

Nos encontramos en estos años con un importante incremento de las jubilaciones de médicos en España, que continuará en los próximos años y sin embargo año tras año, desde el 2014 el número de especialistas que pueden terminar su formación hasta el año 2018 ha disminuido, estos últimos años hay un incremento que resulta insuficiente. En los años 2027, 2028 y 2029 los incrementos serán mayores, cuando terminarán los que comenzaron su formación el año 2022, 2023, 2024, 2025 y este año, convocatorias con mayor número de plazas, necesarias para dar cabida a todos los egresados cada año y a la bolsa de unos 2.000 médicos sin titulación de especialista de otras promociones.

Formar a un médico especialista requiere once o doce años, por lo que **es necesaria una planificación responsable, que en muchos años no ha existido, a pesar de nuestras reiteradas advertencias.**



El año próximo estarían en condiciones de terminar 8.030, cumplirían su residencia 8.465 en el año 2028, 8.896 en el año 2029, 9.225 en el año 2030 y los años siguientes se seguirá notando un mayor aumento sobrepasando ampliamente los 9.000 nuevos médicos especialistas, aunque puede resultar insuficiente en algunas especialidades, sobre todo si no se les ofrece **estabilidad** y no se mejoran las **condiciones laborales, profesionales y retributivas** para que no se marchen a otros países a ejercer, huyendo de los contratos temporales, por meses, días o incluso horas. Además, un importante porcentaje, proceden de otros países y han venido a formarse para regresar la mayoría para ejercer en sus países de origen.

Este año se han convocado 9.276 plazas para MIR y esperamos se adjudiquen todas, fueron 9.007 el año pasado y se adjudicaron todas, fueron 8.768 el año 2024 (se adjudicaron 8.522), fueron 8.550 el año 2023 (se adjudicaron 8.419), fueron 8.188 el año 2022 (se adjudicaron 8.089), 7.989 en 2021, 7.615 el año 2020, 6.796 en el año 2019, 6.513 el año 2018, 6.324 el año 2017, 6.095 en 2016, 6.017 el 2015, 5.920 en el 2014, el año 2013 comenzaron 6.349 y 6.704 en el año 2012. La planificación ha dejado mucho de qué desear.

Según diferentes fuentes, en las **facultades de medicina**, se han incrementado el número de plazas, con la incorporación de las facultades de Jaén y Almería el curso 2022-2023, las Facultades de Alicante (86 plazas), Fernando Pessoa de Canarias (48), Francisco José Cela de Madrid (119) y Loyola de Sevilla (60 plazas) en el curso 2023-2024, 65 plazas de la Facultad de Huelva y 99 en Antonio Nebrija de Sevilla en el curso 2024-2025 y también La Rioja, León y alguna más tienen previsto nuevas facultades de medicina en los próximos años.

Finalmente se convocarán cada curso más de 9.000 plazas. Habían pasado de 4.726 en el curso 2006-07 a 7.061 en el año académico 2012-13. Los datos del avance publicado en la web del Ministerio de Universidades, en el curso 2023-2024, el número de nuevos ingresos fue de 9.063 alumnos y en el curso 2024-2025 ingresaron 9.497. Sería necesaria una mayor agilidad en la publicación de estos datos por parte del ministerio, pues de egresados no hay datos del año 2025, nosotros los hemos estimado un unos 6.700.

Nos hemos estado encontrando con un desfase, entre el número de nuevos graduados y las plazas disponibles para médicos españoles, en cada convocatoria MIR. En la convocatoria que tomaron posesión en junio de 2025, quedaron un total de **1.991 aspirantes admitidos de universidades españolas que no han obtenido plaza, bien por no presentarse al examen, no superar la nota de corte de la prueba o no solicitar plaza**. Para esta convocatoria aún está pendiente la elección de plazas entre el 4 y el 27 de mayo.

Necesitamos una planificación responsable de las necesidades de médicos especialistas y por especialidad, para poder cubrir el importante número de plazas -aproximadamente el 40% de las plantillas de los Servicios de Salud, según diferentes informes- que por jubilación **están quedando y quedarán vacantes** en los próximos siete-ocho años, **esperemos que los nuevos MIR sean suficientes y que no emigren en gran número a países de nuestro entorno con mejores condiciones laborales y profesionales**.

Nuestro gobierno afirmaba que la crisis del años 2008-2012 estaba siendo superada, sin embargo los recortes continúan golpeando al Sistema Nacional de Salud y las carga de trabajo y la estabilidad, hacen poco atractivo trabajar en España, muchos de los que encuentren trabajo, muy posiblemente será con un **contrato eventuales o temporales por meses...** cuando deberían ofrecerse contratos de larga duración y convocar concursos-oposición o directamente concursos cada mes de junio, para ofrecer estabilidad a unos profesionales que con 29-30 años de edad o más, **necesitan comenzar un proyecto de vida y conseguir una hipoteca o un alquiler, que con contratos temporales, es cada vez más complicado**.

No es de extrañar que algunos se presenten de nuevo al MIR y comiencen el año próximo una **nueva especialidad** y para el resto queda la **emigración**, por suerte su gran formación les abre las puertas de muchos países (Noruega, Francia, Qatar, EEUU, Alemania, Suiza...) en los que encontrarán mejores condiciones laborales y profesionales, es muy triste, pero es la realidad.

La OMC ha expedido **5.595 certificados de idoneidad a 3.583 médicos** para salir de España en 2024, el 11,6% más que el año pasado y el 60% son para trabajar. Finalmente, los que salen son muchos menos que, los que lo solicitan, en 2024 causaron baja como colegiados en España 395 médicos, supone el 21% menos que los 499 que causaron baja de colegiación el año 2023. Estos datos ponen de manifiesto la **«muy precaria» situación de los profesionales** y, en especial, de los más jóvenes que salen fuera para encontrar reconocimiento y estabilidad. Mientras en España **aumentan las listas de espera** y los médicos de los Servicios de Salud están saturados y con **cargas de trabajo insoportables**.

Medicina de Familia, Pediatría, Anestesiología y Medicina Interna son las especialidades que más médicos podrían terminar, por el contrario, **Bioquímica Clínica, Medicina Legal y Forense, Inmunología, Farmacología Clínica, Cirugía Pediátrica** las pueden concluir el menor número de médicos.

Entre los años 2010 y 2015 **se han incrementado año a año el número de médicos que podían terminar** su periodo de formación y **en 2016 comenzó un descenso que continuaba en el 2018** y que en el año 2019 comienza de nuevo a incrementarse el número de posibles nuevos médicos especialistas (solo 21 especialistas de incremento), en el año 2020 se incrementa en 148 nuevos especialistas, en el año 2021 se incrementa en

196 nuevos especialistas, en 2022 el incremento fue de 213, en el año 2023 en 265, en el año 2024 en 753, en el año 2025 en 398 y este año el incremento es de 132 si no han abandonado durante el periodo de residencia y terminan su formación este años.

Mientras el número de **los que inician el periodo formativo fue disminuyendo un año tras otro** desde el 2010 hasta el 2014, con un leve aumento desde el año 2015, en la convocatoria 2019 el incremento de plazas convocadas fue mayor, con un total de 7.615 plazas, lo que suponen 818 plazas (12%) más que en la convocatoria de 2018, en el año 2020 se convocaron 7.989 con un incremento de 374 plazas (4,9%), en el año 2021 se convocaron 8.188 (solo se adjudicaron 8.095 plazas) con un incremento de 194 plazas (2,5%), en la convocatoria 2022 se convocaron 8.550 (se adjudicaron 8.419) con un incremento de 362 plazas (el 4,5%), en convocatoria de 2023 se convocaron 8.768 plazas (se han adjudicado 8.522) con un incremento de 218 plazas (el 2,6%), el año pasado se convocaron 9.007 plazas (se adjudicaron todas) con un incremento de 485 plazas (el 5,7%) y este año se convocaron 9.276 plazas (esperamos se adjudiquen todas) con un incremento de 269 plazas (el 2,99%) sobre las convocadas y adjudicadas el año pasado. .

Repetimos de nuevo, que este año podrían terminar 8.026 MIR, con un incremento pequeño (132) con relación al año pasado. **En los años próximos se producirá un paulatino aumento** en el número de nuevos médicos especialistas que puedan terminar, **aunque puede resultar insuficiente en algunas especialidades.**

Los Servicios de Salud están a tiempo de planificar y ofrecer contratos atractivos y de larga duración para que la mayoría no se marchen fuera de España, una de las cuestiones que más valoran los nuevos especialistas es la **estabilidad.**

Con relación la convocatoria 2014/2015 hay un aumento 3.309 plazas convocadas (el 55,744%), además hemos de tener en cuenta que han desaparecido 141 plazas correspondientes a las tres especialidades de escuela (Medicina Legal y Forense, Hidrología, Medicina de Educación Física y Deporte).

Las especialidades que menos han aumentado las plazas MIR disponibles para iniciar la formación en 2026 con relación a 2014/15 las siguientes especialidades: Cirugía Pediátrica (-1), Cirugía Cardiovascular (3), Cirugía Torácica (3), Cirugía Oral y Maxilofacial (9), Farmacología Clínica (12), Cirugía Plástica (16), Inmunología (17), Bioquímica Clínica (18), Medicina Legal y Forense (18), Neurocirugía (20) y Oncología Radioterápica (21). Ver tabla 5 del anexo para el resto de especialidades.

Los mayores aumentos en el número de plazas MIR disponibles para formación, desde la convocatoria 2014/2015 corresponden a: Medicina Familiar y Comunitaria (890), Medicina Interna (148), Pediatría (138), Anestesiología (128), Psiquiatría (113), Radiodiagnóstico (108), Cir. Ortopédica y Traumatología (91), Medicina del Trabajo (88), Medicina Intensiva (85), Oncología Médica (83), Medicina de Urgencias y Emergencias (82 primera convocatoria), Aparato Digestivo (81), Neurología (76), Cir. General (75), Geriatria (71) y Medicina Física y Rehabilitación (70). Para el resto de especialidades ver tabla 5 del anexo.

Las **diferencias del año 2026 con el año 2025** y el resto de los datos por especialidad de los MIR que comienzan y podían terminar por años (2010 a 2026) se pueden consultar en las tablas 2, 3, 4 y 5 del anexo. Próximamente publicaremos otros informes con datos por especialidad, CCAA y provincia.

“Esperemos que, para tener menos listas de espera, menos demoras y más tiempo para los pacientes, los Servicios de Salud ofrezcan mejores contratos, mejores condiciones y más plazas estables para que nuestros jóvenes médicos no se marchen.”

Granada, 21 de abril de 2026
Vicente Matas Aguilera, médico jubilado, coordinador del
Centro Estudios SIMEG Fundación “Vicente Matas”

Anexos

Tabla 1. MIR que podrían terminar en diecisiete años, entre 2012 y 2030.


Máximo de MIR que pueden terminar en 19 años, entre los años 2012 y 2030																					
Duración residencia	Fundación "Vicente Matas" Centro de Estudios SIMEG																				
	Año 2012	Año 2013	Año 2014	Año 2015	Año 2016	Año 2017	Año 2018	Año 2019	Año 2020	Año 2021	Año 2022	Año 2023	Año 2024	Año 2025	Año 2026	Año 2027	Año 2028	Año 2029	Año 2030	TOTAL 19 AÑOS	
Alergología	4	55	58	59	60	57	44	46	37	47	52	54	61	67	72	71	71	74	74	80	1.139
Análisis Clínicos (*)	4	34	37	28	31	21	20	17	13	18	20	18	19	15	26	21	20	14	19	105	496
Anatomía Patológica	4	88	88	90	92	92	87	87	89	91	92	97	104	117	122	127	131	133	133	135	1.995
Anestesiología y Reanimación	4	322	336	342	342	331	315	311	309	310	318	329	344	367	393	395	407	424	434	437	6.786
Angiología y Cirugía Vascul ar	5	32	37	38	37	38	38	34	33	33	33	35	36	35	38	46	50	51	53	55	752
Aparato Digestivo	4	131	146	148	143	143	135	138	139	138	148	156	161	172	178	182	195	203	212	220	3.088
Bioquímica Clínica (*)	4	20	16	15	14	11	4	8	3	4	7	4	6	4	4	5	10	4	4	2	145
Cardiología	5	129	146	153	158	158	156	153	151	153	153	159	166	168	180	181	190	194	197	203	3.148
Cirugía Cardiovascular	5	24	29	29	27	26	20	22	22	21	20	25	20	24	25	21	25	22	22	23	447
Cirugía General y del Aparato Digestivo	5	161	186	194	201	192	180	175	176	174	182	187	189	198	212	227	230	233	237	240	3.774
Cirugía Oral y Maxilofacial	5	29	30	30	32	30	29	28	30	30	29	31	31	32	32	32	35	34	35	40	599
Cirugía Ortopédica y Traumatología	5	190	200	213	224	224	231	227	218	220	227	235	242	243	267	279	280	285	286	306	4.697
Cirugía Pediátrica	5	20	20	22	25	22	19	23	16	21	17	22	20	23	22	20	23	25	23	24	407
Cirugía Plástica Estética y Reparadora	5	29	33	36	34	35	33	33	36	37	35	38	37	40	41	51	51	51	55	55	760
Cirugía Torácica	5	21	27	24	25	17	14	11	10	19	14	19	17	26	17	23	23	29	23	25	384
Dermatología Médico-Quirúrgica y Ven.	4	69	74	76	83	81	77	77	79	78	83	88	94	108	112	115	120	123	131	140	1.808
Endocrinología y Nutrición	4	62	68	75	75	75	76	73	72	72	77	78	81	87	89	97	103	107	112	115	1.594
Farmacología Clínica	4	24	24	24	24	17	15	16	12	15	16	16	16	18	19	19	22	22	21	24	364
Geriatría	4	56	58	61	62	60	55	55	55	56	61	65	66	78	95	102	109	111	120	126	1.451
Hematología y Hemoterapia	4	115	121	126	123	124	118	112	112	114	120	124	123	133	138	148	153	159	163	169	2.495
Hidrología Médica	2	10	10	10	10	2	5	0	0	0	0	0	0	0	0	0	0	0	0	0	47
Inmunología (*)	4	14	15	13	7	11	11	8	8	9	11	11	10	12	17	15	16	14	14	13	229
Medicina de Urgencias y Emergencias	4	0	0	0	0	0	0	0	0	0	0	0	0	0	0	0	0	0	0	0	82
Medicina del Trabajo	4	130	135	122	92	81	71	55	45	49	60	63	65	96	102	107	116	125	120	133	1.767
Medicina Educación Física	3	78	107	116	115	76	12	34	0	0	0	0	0	0	0	0	0	0	0	0	538
Medicina Familiar y Comunitaria	4	1.615	1.840	1.904	1.919	1.860	1.775	1.574	1.654	1.690	1.771	1.810	1.913	2.224	2.338	2.243	2.324	2.246	2.508	2.544	37.752
Medicina Física y Rehabilitación	4	91	98	102	98	100	87	86	86	93	93	100	99	117	123	133	141	147	152	156	2.102
Medicina Intensiva	5	140	151	161	168	168	165	149	144	145	153	159	162	163	178	186	192	207	217	224	3.232
Medicina Interna	5	263	291	324	342	345	338	313	300	294	301	308	321	334	360	389	401	413	425	434	6.496
Medicina Legal y Forense	3 o 4	23	24	20	24	17	23	0	0	0	0	0	0	0	0	8	8	12	17	18	218
Medicina Nuclear	4	43	47	48	43	39	34	33	34	34	35	42	45	47	43	48	54	58	64	62	853
Medicina Preventiva y Salud Pública	4	79	87	87	81	79	66	60	60	62	61	65	69	105	107	110	117	122	129	126	1.672
Microbiología y Parasitología (*)	4	48	43	36	37	27	23	23	24	29	24	20	30	38	44	41	42	36	40	30	635
Nefrología	4	95	96	94	93	91	87	87	83	88	89	92	97	104	106	108	111	115	116	118	1.870
Neumología	4	103	110	115	114	110	101	100	105	105	106	110	115	126	135	151	157	161	161	171	2.356
Neurocirugía	5	40	44	47	45	45	40	39	24	34	38	39	41	45	45	41	51	48	53	54	813
Neurofisiología Clínica	4	50	51	47	38	42	36	39	26	35	34	42	40	44	54	58	57	58	59	63	873
Neurología	4	108	117	126	125	122	120	121	121	124	123	123	129	138	142	157	174	182	190	197	2.639
Obstetricia y Ginecología	4	250	260	277	273	266	262	247	239	236	243	255	266	271	275	276	280	282	282	284	5.024
Oftalmología	4	160	166	175	169	173	169	161	166	168	165	171	176	195	202	213	213	220	224	229	3.515
Oncología Médica	4 o 5	100	106	114	111	107	105	0	98	106	113	114	120	120	138	144	155	167	170	181	2.269
Oncología Radioterápica	4	48	49	56	53	53	50	49	56	56	55	57	62	64	69	68	70	75	74	77	1.141
Otorrinolaringología	4	80	82	83	79	78	79	76	76	81	81	79	83	99	100	102	102	111	115	121	1.707
Pediatría y Áreas Específicas	4	372	395	410	418	423	418	402	392	400	413	423	433	481	491	494	501	508	518	530	8.422
Psiquiatría	4 o 5	223	237	248	254	243	230	225	222	224	227	241	248	272	288	296	0	312	318	330	4.638
Psiquiatría Infantil y de la Adolescencia	5	0	0	0	0	0	0	0	0	0	0	0	0	0	0	0	0	20	30	48	98
Radiodiagnóstico	4	217	221	229	228	225	218	208	207	210	215	223	229	257	260	272	287	305	313	315	4.639
Reumatología	4	48	48	51	49	52	50	48	50	52	56	54	56	64	75	76	82	88	94	98	1.191
Urología	5	73	85	93	94	99	98	94	89	94	94	97	101	105	120	128	131	135	139	152	2.021
Total MIR especialidades		6.112	6.649	6.891	6.895	6.333	5.900	5.921	6.069	6.265	6.478	6.743	7.496	7.894	8.026	8.030	8.465	8.896	9.314	135.068	

En esta tabla podemos comprobar la distribución por especialidad de los médicos que pueden terminar su especialidad este año, si no han abandonado, ya se puede ver el importante incremento de plazas de las convocatorias 2020-2021 y a partir del próximo año de las convocatorias posteriores.

Además, **no todos terminan su formación**, el 6,5% en 2024 según informe del Ministerio, además de los que terminan hay **un porcentaje importante que proceden de países distintos de España**, el 13,2% entre los que eligieron plaza el año 2022, el 11,4% en 2021 y el 10,5% en 2020. Por otro lado, **muchos españoles se marchan fuera buscando estabilidad**.


En la tabla se puede observar claramente los descensos de nuevos especialistas, consecuencia de los recortes por la crisis del año 2008-2012, con un mínimo de 5.900 nuevos posibles médicos especialistas el año 2018 y la recuperación a partir del año 2019 con especial incremento en este año y los próximos años.

Tabla 2. Distribución MIR por Especialidad que podrían terminar y plazas adjudicadas entre 2010 y 2017.

MIR QUE PUDIERON TERMINAR Y ADJUDICACIONES 2010-2017																
 Sindicato Médico Andaluz Granada Fundación Centro Estudios SIMEG "Vicente Matas"	Año 2010		Año 2011		Año 2012		Año 2013		Año 2014		Año 2015		Año 2016		Año 2017	
	Podrían terminar	Plazas adjudicadas	Podrían terminar	Comienzan residencia	Podrían terminar	Plazas adjudicadas	Podrían terminar	Plazas adjudicadas	Podrían terminar	Plazas adjudicadas	Podrían terminar	Plazas adjudicadas	Podrían terminar	Plazas adjudicadas	Podrían terminar	Plazas adjudicadas
Alergología	55	59	51	60	55	57	58	44	59	46	60	37	57	47	44	52
Análisis Clínicos (*)	34	28	36	31	34	21	37	20	28	17	31	13	21	18	20	20
Anatomía Patológica	72	90	72	92	88	92	88	87	90	87	92	89	92	91	87	92
Anestesiología y Reanimación	288	342	311	342	322	331	336	315	342	311	342	309	331	310	315	318
Angiología y Cirugía Vascul ar	31	37	32	38	32	38	37	34	38	33	37	33	38	33	38	35
Aparato Digestivo	108	148	115	143	131	143	146	135	148	138	143	139	143	138	135	148
Bioquímica Clínica (*)	23	15	22	14	20	11	16	4	15	8	14	3	11	4	4	7
Cardiología	111	158	119	158	129	156	146	153	153	151	158	153	158	153	156	159
Cirugía Cardiovascular	19	27	24	26	24	20	29	22	29	22	27	21	26	20	20	25
Cirugía Gral. y del A. Digestiv c	94	201	161	192	161	180	186	175	194	176	201	174	192	182	180	187
Cirugía Oral y Maxilofacial	25	32	30	30	29	29	30	28	30	30	32	30	30	29	29	31
Cirugía Ort. y Traumatología	176	224	179	224	190	231	200	227	213	218	224	220	224	227	231	235
Cirugía Pediátrica	14	25	18	22	20	19	20	23	22	16	25	21	22	17	19	22
Cirugía Plástica Est. y Rep.	28	34	29	35	29	33	33	36	36	34	37	35	35	33	38	38
Cirugía Torácica	18	25	23	17	21	14	27	11	24	10	25	19	17	14	14	19
Dermatología Méd-Qui. y V.	58	76	64	83	69	81	74	77	76	77	83	79	81	78	77	83
Endocrinología y Nutrición	55	75	56	75	62	75	68	76	75	73	75	72	75	72	76	77
Farmacología Clínica	20	24	21	24	24	17	24	15	24	16	24	12	17	15	15	16
Geriatría	48	61	51	62	56	60	58	55	61	55	62	55	60	56	55	61
Hematología y Hemoterapia	92	126	96	123	115	124	121	118	126	112	123	112	124	114	118	120
Hidrología Médica	10	10	10	10	10	10	10	10	10	2	10	5	2	0	5	0
Inmunología (*)	14	13	14	7	14	11	15	11	13	8	7	8	11	9	11	11
Medicina del Trabajo	71	122	105	92	130	81	135	71	122	55	92	45	81	49	71	60
Medicina Educación Física	65	107	74	116	78	115	107	76	116	12	115	34	76	0	12	0
Medicina Familiar y Comunitaria	1.650	1.904	1.578	1.919	1.615	1.860	1.840	1.775	1.904	1.574	1.919	1.654	1.860	1.690	1.775	1.771
Medicina Física y Rehabilitación	80	102	80	98	91	100	98	87	102	86	98	86	100	93	87	93
Medicina Intensiva	126	168	130	168	140	165	151	149	161	144	168	145	168	153	165	159
Medicina Interna	247	342	261	345	263	338	291	313	324	300	342	294	345	300	338	308
Medicina Legal y Forense	29	24	23	20	23	24	24	24	20	17	24	23	24	0	17	0
Medicina Nuclear	39	48	38	43	43	39	47	34	48	33	43	34	39	34	34	35
Medicina Preventiva y S. P.	70	87	76	81	79	79	87	66	87	60	81	60	79	62	66	61
Microbiología y Parasitología (*)	50	36	54	37	48	27	43	23	36	23	37	24	27	29	23	24
Nefrología	87	94	90	93	95	91	96	87	94	87	93	83	91	88	87	89
Neumología	88	115	91	114	103	110	110	101	115	100	114	105	110	105	101	106
Neurocirugía	30	45	43	45	40	40	44	39	47	24	45	34	45	38	40	39
Neurofisiología Clínica	45	47	42	38	50	42	51	36	47	39	38	26	42	35	36	34
Neurología	106	126	103	125	108	122	117	120	126	121	125	121	122	124	120	123
Obstetricia y Ginecología	218	277	228	273	250	266	260	262	277	247	273	239	266	236	262	243
Oftalmología	149	175	148	169	160	173	166	169	175	161	169	166	173	168	169	165
Oncología Médica	81	114	85	111	100	107	106	105	114	98	111	106	107	113	105	114
Oncología Radioterápica	38	56	40	53	48	53	49	50	56	49	53	56	53	56	50	55
Otorrinolaringología	74	83	73	79	80	78	82	79	83	76	79	76	78	81	79	81
Pediatría y Áreas Específicas	329	410	337	418	372	423	395	418	410	402	418	392	423	400	418	413
Psiquiatría	190	248	207	254	223	243	237	230	248	225	254	222	243	224	230	227
Radiodiagnóstico	204	229	208	228	217	225	221	218	229	208	228	207	225	209	218	215
Reumatología	43	51	44	49	48	52	48	50	51	48	49	50	52	52	50	56
Urología	56	94	73	99	73	98	85	94	93	89	94	94	99	94	98	97
Total MIR	5.558	6.934	5.765	6.875	6.112	6.704	6.649	6.349	6.891	5.920	6.891	6.017	6.695	6.095	6.333	6.324

Fuente: Ministerio de Sanidad (e) V. Matas jubilado coordinador Centro Estudios Sindicato Médico de Granada Fundación "Vicente Matas". Aspirantes, que eligieron especialidad y si no abandonaron (variable según especialidad) podrían haber terminado entre los años 2010 y 2017 comparados con las plazas adjudicadas cada año. (*) Solo Médicos

Tabla 3. Distribución MIR por Especialidad que podrían terminar y plazas adjudicadas entre 2018 y 2026.


MIR QUE PUDIERON TERMINAR Y ADJUDICACIONES DESDE 2018 A 2026																		
 Sindicato Médico Andaluz Granada Fundación Centro Estudios SIMEG "Vicente Matas"	Año 2018		Año 2019		Año 2020		Año 2021		Año 2022		Año 2023		Año 2024		Año 2025		Año 2026	
	Podrían terminar	Plazas adjudicadas	Podrían terminar	Plazas adjudicadas	Podrían terminar	Plazas adjudicadas	Podrían terminar	Plazas adjudicadas	Podrían terminar	Plazas adjudicadas	Podrían terminar	Plazas adjudicadas	Podrían terminar	Plazas adjudicadas	Podrían terminar	Plazas adjudicadas	Podrían terminar	Plazas Convocadas
Alergología	46	54	37	61	47	67	52	72	54	71	61	71	67	74	72	74	71	80
Análisis Clínicos (*)	17	18	13	19	18	15	20	26	18	21	19	20	15	14	26	19	21	16
Anatomía Patológica	87	97	89	104	91	117	92	122	97	127	104	131	117	133	122	133	127	135
Anestesiología y Reanimación	311	329	309	344	310	387	318	393	329	395	344	407	387	424	393	434	395	437
Angiología y Cirugía Vascular	34	36	33	35	33	38	33	46	35	50	36	51	35	53	38	55	46	57
Aparato Digestivo	138	156	139	161	138	172	148	178	156	182	161	195	172	203	178	212	182	220
Bioquímica Clínica (*)	8	4	3	6	4	4	7	4	4	5	6	10	4	4	4	4	5	2
Cardiología	153	166	151	168	153	180	153	181	159	190	166	194	168	197	180	203	181	207
Cirugía Cardiovascular	22	20	22	24	21	25	20	21	25	25	20	22	24	22	25	23	21	24
Cirugía Gral. y del A. Digestivo	175	189	176	198	174	212	182	227	187	230	189	233	198	237	212	240	227	249
Cirugía Oral y Maxilofacial	28	31	30	32	30	32	29	32	31	35	31	34	32	35	32	40	32	39
Cirugía Ort. y Traumatología	227	242	218	243	220	267	227	279	235	280	242	285	243	286	267	306	279	311
Cirugía Pediátrica	23	20	16	23	21	22	17	20	22	23	20	25	23	23	22	24	20	20
Cirugía Plástica Est. y Rep.	33	37	36	40	37	41	35	51	38	51	37	51	40	55	41	55	51	53
Cirugía Torácica	11	17	10	26	19	17	14	23	19	23	17	29	26	23	17	25	23	22
Dermatología Méd-Qui. y V.	77	88	79	94	78	108	83	112	88	115	94	120	108	123	112	131	115	140
Endocrinología y Nutrición	73	78	72	81	72	87	77	89	78	97	81	103	87	107	89	112	97	115
Farmacología Clínica	16	16	12	16	15	18	16	19	16	19	16	22	18	22	19	21	19	24
Geriatría	55	65	55	66	56	78	61	95	65	102	66	109	78	111	95	120	102	126
Hematología y Hemoterapia	112	124	112	123	114	133	120	138	124	148	123	153	133	159	138	163	148	169
Hidrología Médica	0	0	0	0	0	0	0	0	0	0	0	0	0	0	0	0	0	0
Inmunología (*)	8	11	8	10	9	26	11	17	11	15	10	16	12	14	17	14	15	13
Medicina de Urgencias y Emer.	0	0	0	0	0	0	0	0	0	0	0	0	0	0	0	0	0	82
Medicina del Trabajo	55	63	45	65	49	96	60	102	63	107	65	116	96	125	102	120	107	133
Medicina Educación Física	34	0	0	0	0	0	0	0	0	0	0	0	0	0	0	0	0	0
Medicina Familiar y Comunitaria	1.574	1.810	1.654	1.914	1.690	2.224	1.771	2.338	1.810	2.336	1.913	2.324	2.224	2.246	2.338	2.508	2.243	2.544
Medicina Física y Rehabilitación	86	100	86	99	93	117	93	123	100	133	99	141	117	147	123	152	133	156
Medicina Intensiva	149	162	144	163	145	172	153	186	159	192	162	207	163	217	178	224	186	230
Medicina Interna	313	321	300	334	294	360	301	389	308	401	321	413	334	425	360	434	389	442
Medicina Legal y Forense	23	0	0	0	0	0	0	0	0	8	0	8	0	12	0	17	8	18
Medicina Nuclear	33	42	34	45	34	46	35	44	42	48	45	54	47	58	43	64	48	62
Medicina Preventiva y S. P.	60	65	60	69	62	105	61	107	65	110	69	117	105	122	107	129	110	126
Microbiología y Parasitología (*)	23	20	24	30	29	38	24	44	20	41	30	42	38	36	44	40	41	30
Nefrología	87	92	83	97	88	104	89	106	92	108	97	111	104	115	106	116	108	118
Neumología	100	110	105	115	105	121	106	136	110	151	115	157	126	161	135	161	151	171
Neurocirugía	39	41	24	45	34	45	38	41	39	51	41	48	45	53	45	54	41	54
Neurofisiología Clínica	39	42	26	40	35	43	34	54	42	58	40	57	44	58	54	59	58	63
Neurología	121	123	121	129	124	137	123	142	123	157	129	174	138	182	142	190	157	197
Obstetricia y Ginecología	247	255	239	266	236	271	243	275	255	276	266	280	271	282	275	282	276	284
Oftalmología	161	171	166	176	168	195	165	202	171	213	176	213	195	220	202	224	213	229
Oncología Médica	0 (*)	120	98	120	106	138	113	144	114	155	120	167	120	170	138	181	144	189
Oncología Radioterápica	49	57	56	62	56	64	55	69	57	68	62	70	64	75	69	74	68	77
Otorrinolaringología	76	79	76	83	81	99	81	100	79	102	83	102	99	111	100	115	102	121
Pediatría y Areas Específicas	402	423	392	433	400	481	413	491	423	494	433	501	481	508	491	518	494	530
Psiquiatría	225	241	222	248	224	272	227	288	241	296	248	312	272	318	288	330	296	335
Psiquiatría Infantil	0	0	0	0	0	0	0	0	0	0	0	20	0	30	0	48	0	52
Radiodiagnóstico	208	223	207	229	210	257	215	260	223	272	229	287	257	305	260	313	272	315
Reumatología	48	54	50	56	52	64	56	75	54	76	56	82	64	88	75	94	76	98
Urología	94	101	89	105	94	120	94	128	97	131	101	135	105	139	120	152	128	161
Total MIR	5.900	6.513	5.921	6.797	6.069	7.615	6.265	7.989	6.478	8.188	6.743	8.419	7.496	8.522	7.894	9.007	8.026	9.276

Fuente: Ministerio de Sanidad (e) V. Matas jubilado coordinador Centro Estudios Sindicato Médico de Granada Fundación "Vicente Matas". Aspirantes, que eligieron especialidad y y si no abandonarán (variable según especialidad) podrían haber terminado entre los años 2018 y 2026 comparados con las plazas adjudicadas cada año. (*) Solo Médicos

En esta tabla se ve claramente, la falta de nuevos especialistas en los años en los que, ya se habían incrementado y mucho el número de jubilaciones, consecuencia de una **falta total de planificación a medio y largo plazo**, como es necesario para una profesión que necesita entre once y doce años de formación.

Tabla 4. Resumen de las diferencias MIR por Especialidad que podrían terminar y plazas convocadas y esperamos que adjudicadas en 2026 y diferencias con 2010 y 2026.

RESUMEN MIR QUE PUDIERON TERMINAR Y ADJUDICACIONES 2010-2026

 Sindicato Médico Andaluz Granada Fundación Centro Estudios SIMEG "Vicente Matas"	Año 2026				Diferencia 2026-2010				Diferencia 2026-2025			
	Podrían terminar	Plazas adjudicadas	Diferencia	Porcentaje	Podrían terminar	Porcentaje	Plazas adjudicadas	Porcentaje	Podrían terminar	Porcentaje	Plazas adjudicadas	Porcentaje
Alergología	71	80	9	12,7	16	29,1	21	35,6	-1	-1,4	6	8,1
Análisis Clínicos (*)	21	16	-5	-23,8	-13	-38,2	-12	-42,9	-5	-19,2	-3	-15,8
Anatomía Patológica	127	135	8	6,3	55	76,4	45	50,0	5	4,1	2	1,5
Anestesiología y Reanimación	395	437	42	10,6	107	37,2	95	27,8	2	0,5	3	0,7
Angiología y Cirugía Vascul ar	46	57	11	23,9	15	48,4	20	54,1	8	21,1	2	3,6
Aparato Digestivo	182	220	38	20,9	74	68,5	72	48,6	4	2,2	8	3,8
Bioquímica Clínica (*)	5	2	-3	-60,0	-18	-78,3	-13	-86,7	1	25,0	-2	-50,0
Cardiología	181	207	26	14,4	70	63,1	49	31,0	1	0,6	4	2,0
Cirugía Cardiovascular	21	24	3	14,3	2	10,5	-3	-11,1	-4	-16,0	1	4,3
Cirugía Gral. y del A. Digestivo	227	249	22	9,7	133	141,5	48	23,9	15	7,1	9	3,8
Cirugía Oral y Maxilofacial	32	39	7	21,9	7	28,0	7	21,9	0	0,0	-1	-2,5
Cirugía Ort. y Traumatología	279	311	32	11,5	103	58,5	87	38,8	12	4,5	5	1,6
Cirugía Pediátrica	20	20	0	0,0	6	42,9	-5	-20,0	-2	-9,1	-4	-16,7
Cirugía Plástica Est. y Rep.	51	53	2	3,9	23	82,1	19	55,9	10	24,4	-2	-3,6
Cirugía Torácica	23	22	-1	-4,3	5	27,8	-3	-12,0	6	35,3	-3	-12,0
Dermatología Méd-Qui. y V.	115	140	25	21,7	57	98,3	64	84,2	3	2,7	9	6,9
Endocrinología y Nutrición	97	115	18	18,6	42	76,4	40	53,3	8	9,0	3	2,7
Farmacología Clínica	19	24	5	26,3	-1	-5,0	0	0,0	0	0,0	3	14,3
Geriatría	102	126	24	23,5	54	112,5	65	106,6	7	7,4	6	5,0
Hematología y Hemoterapia	148	169	21	14,2	56	60,9	43	34,1	10	7,2	6	3,7
Hidrología Médica	0	0	0	0,0	-10	-100,0	-10	-100,0	0	##	0	##
Inmunología (*)	15	13	-2	-13,3	1	7,1	0	0,0	-2	-11,8	-1	-7,1
Medicina de Urgencias y Emer.	0	82	##	0,0	0	0,0	0	0,0	0	##	82	##
Medicina del Trabajo	107	133	26	24,3	36	50,7	11	9,0	5	4,9	13	10,8
Medicina Educación Física	0	0	0	0,0	-65	-100,0	-107	-100,0	0	##	0	##
Medicina Familiar y Comunitaria	2.243	2.544	301	13,4	593	35,9	640	33,6	-95	-4,1	36	1,4
Medicina Física y Rehabilitación	133	156	23	17,3	53	66,3	54	52,9	10	8,1	4	2,6
Medicina Intensiva	186	230	44	23,7	60	47,6	62	36,9	8	4,5	6	2,7
Medicina Interna	389	442	53	13,6	142	57,5	100	29,2	29	8,1	8	1,8
Medicina Legal y Forense	8	18	10	0,0	-21	-72,4	-6	-25,0	8	#####	1	5,9
Medicina Nuclear	48	62	14	29,2	9	23,1	14	29,2	5	11,6	-2	-3,1
Medicina Preventiva y S. P.	110	126	16	14,5	40	57,1	39	44,8	3	2,8	-3	-2,3
Microbiología y Parasitología (*)	41	30	-11	-26,8	-9	-18,0	-6	-16,7	-3	-6,8	-10	-25,0
Nefrología	108	118	10	9,3	21	24,1	24	25,5	2	1,9	2	1,7
Neumología	151	171	20	13,2	63	71,6	56	48,7	16	11,9	10	6,2
Neurocirugía	41	54	13	31,7	11	36,7	9	20,0	-4	-8,9	0	0,0
Neurofisiología Clínica	58	63	5	8,6	13	28,9	16	34,0	4	7,4	4	6,8
Neurología	157	197	40	25,5	51	48,1	71	56,3	15	10,6	7	3,7
Obstetricia y Ginecología	276	284	8	2,9	58	26,6	7	2,5	1	0,4	2	0,7
Oftalmología	213	229	16	7,5	64	43,0	54	30,9	11	5,4	5	2,2
Oncología Médica	144	189	45	31,3	63	77,8	75	65,8	6	4,3	8	4,4
Oncología Radioterápica	68	77	9	13,2	30	78,9	21	37,5	-1	-1,4	3	4,1
Otorrinolaringología	102	121	19	18,6	28	37,8	38	45,8	2	2,0	6	5,2
Pediatría y Areas Específicas	494	530	36	7,3	165	50,2	120	29,3	3	0,6	12	2,3
Psiquiatría	296	335	39	13,2	106	55,8	87	35,1	8	2,8	5	1,5
Psiquiatría Infantil	0	52	##	0,0	0	0,0	30	##	0	##	4	8,3
Radiodiagnóstico	272	315	43	15,8	68	33,3	86	37,6	12	4,6	2	0,6
Reumatología	76	98	22	28,9	33	76,7	47	92,2	1	1,3	4	4,3
Urología	128	161	33	25,8	72	128,6	67	71,3	8	6,7	9	5,9
Total MIR	8.026	9.276	1.250	15,6	2.468	44,4	2.342	33,8	132	1,7	269	3,0

Fuente: Ministerio de Sanidad (e) V. Matas Coordinador jubilado Centro Estudios SIMEG Fundación "Vicente Matas". Aspirantes, que eligieron especialidad y si no abandonarán (variable por especialidad) podían terminar entre 2010 y 2026 comparados con las plazas adjudicadas.

Tabla 5. Plazas residentes convocadas por Especialidad entre 2014 y 2026. Diferencias con 2014 y 2025.

	Evolución plazas residentes por convocatoria														Diferencias 2025/2026	
	2014/15	2015/16	2016/17	2017/18	2018/19	2019/20	2020/21	2021/22	2022/23	2023/24	2024/25	2025/26	Plazas Desde 2014/15	%	Plazas Desde 2024/25	%
ALERGOLOGIA	37	47	52	54	61	67	72	71	71	74	74	80	43	116,22	6	8,11
ANALISIS CLINICOS (*)	61	65	73	77	88	78	86	93	93	94	105	105	44	72,13	0	0,00
ANATOMIA PATOLOGICA	89	91	92	97	104	117	122	127	131	133	135	135	46	51,69	2	1,50
ANESTESIOLOGIA	309	310	318	329	344	387	393	395	407	424	434	437	128	41,42	3	0,69
ANGIOLOGIA CIR. VASCULAR	33	33	35	36	35	38	46	50	51	53	55	57	24	72,73	2	3,64
APARATO DIGESTIVO	139	138	148	156	161	172	178	182	195	203	212	220	81	58,27	8	3,77
BIOQUIMICA CLINICA (*)	33	41	41	42	43	43	45	49	53	54	50	51	18	54,55	1	2,00
CARDIOLOGIA	153	153	159	166	168	180	181	190	194	197	203	207	54	35,29	4	1,97
CIRUGIA CARDIOVASCULAR	21	20	25	20	24	25	21	25	22	23	23	24	3	14,29	1	4,35
CIRUGIA GENERAL	174	182	187	189	198	212	227	230	233	237	240	249	75	43,10	9	3,75
CIRUGIA ORL Y MAXILOFACIAL	30	29	31	31	32	32	32	35	34	35	35	39	9	30,00	1	-2,50
CIRUGIA PLASTICA	220	228	235	242	243	267	279	280	285	286	306	311	91	41,36	5	1,63
CIRUGIA PEDIATRICA	21	17	22	20	23	22	20	23	25	23	24	20	-1	-4,76	-4	-16,67
CIRUGIA TORACICA	37	35	38	37	40	41	51	51	51	55	55	53	16	43,24	-2	-3,64
DERMATOLOGIA	19	14	19	17	26	17	23	23	29	23	25	22	3	15,79	-3	-12,00
ENDOCRINOLOGIA	79	78	83	88	94	108	112	115	120	123	131	140	61	77,22	3	6,87
ENFERMERIA DEL TRABAJO	181	183	183	193	203	250	255	285	311	325	351	356	175	96,69	5	1,42
ENFERMERIA FAMILIAR Y COM.	267	278	293	316	330	540	687	748	824	891	919	964	697	261,05	45	4,90
ENFERMERIA GERIATRICA	11	15	19	21	20	48	66	78	81	85	92	99	88	800,00	7	7,61
ENFERMERIA OBSTETRICO-GINE.	365	366	368	375	379	405	412	420	437	469	451	477	112	30,68	16	5,76
ENFERMERIA PEDIATRICA	107	112	114	128	133	190	201	223	234	246	263	285	168	157,01	10	3,77
FARMACOLOGIA CLINICA	135	129	134	138	156	156	153	171	179	192	201	209	74	54,81	8	3,98
GERIATRIA	12	15	16	16	16	18	19	19	22	22	21	24	12	100,00	3	14,29
HEMATOLOGIA Y HEMOTERAPIA	55	56	61	65	66	78	95	102	109	111	120	126	71	129,09	6	5,00
INMUNOLOGIA (*)	112	114	120	124	123	133	138	148	153	159	163	169	57	50,89	6	3,68
MEDICINA DE URGENCIAS EMER.	22	25	28	28	29	30	35	32	33	34	35	39	17	77,27	4	11,43
MEDICINA DEL TRABAJO	45	49	60	63	65	96	102	107	116	125	120	133	88	195,56	13	10,83
MEDICINA FAMILIAR Y COM.	1.664	1.690	1.774	1.810	1.914	2.224	2.338	2.336	2.455	2.492	2.508	2.544	890	53,81	36	1,44
MEDICINA FISICA Y REHA.	86	93	93	100	99	117	123	133	141	147	152	156	70	81,40	4	2,63
MEDICINA INTENSIVA	145	153	159	162	163	178	186	192	207	217	224	230	85	58,62	6	2,68
MEDICINA INTERNA	294	300	308	321	334	360	389	401	413	425	434	442	148	50,34	8	1,84
MEDICINA LEGAL Y FORENSE																
MEDICINA NUCLEAR	35	35	36	42	45	47	44	48	54	58	64	62	18	77,14	1	5,88
MEDICINA PREVENTIVA	60	62	61	65	69	105	107	110	117	122	129	126	66	110,00	-3	-2,33
MICROBIOLOGIA (*)	58	69	71	73	80	97	101	106	108	115	116	119	61	105,17	3	2,99
NEFROLOGIA	83	88	89	92	97	104	106	108	111	115	116	118	35	42,17	2	1,72
NEUMOLOGIA	105	105	106	110	115	126	136	151	157	161	161	171	66	62,86	10	6,21
NEUROCIENCIA	34	38	39	41	41	45	41	51	48	53	54	54	20	58,82	0	0,00
NEUROFISIOLOGIA CLINICA	26	35	34	42	40	44	54	58	59	58	59	63	37	142,31	4	6,78
NEUROLOGIA	121	124	123	123	129	138	142	157	174	182	190	197	76	62,81	7	3,68
OBSTETRICIA Y GINECOLOGIA	239	236	271	271	255	266	271	275	280	282	282	284	45	18,83	2	0,71
OFTALMOLOGIA	166	168	165	171	176	195	202	213	213	220	224	229	63	37,95	5	2,23
ONCOLOGIA MEDICA	106	113	114	120	120	138	144	155	167	170	181	189	83	78,30	8	4,42
ONCOLOGIA RADIOTERAPICA	56	56	55	57	62	64	69	68	70	75	74	77	21	37,50	3	4,05
OTORRINO LARINGOLOGIA	76	81	81	79	83	99	100	102	102	111	115	121	45	59,21	6	5,22
ODONTOLOGIA	392	400	413	423	433	481	491	494	501	508	518	530	138	35,20	12	2,32
PSICLOGIA Y AREAS ESP.	127	129	128	135	141	189	198	204	231	247	274	290	153	120,47	6	2,19
PSIQUIATRIA	222	224	227	241	248	272	288	296	312	318	330	335	113	50,90	5	1,52
PSIQUIATRIA INFANTIL																
RADIOLOGIA DIAGNOSTICO	207	210	215	223	229	257	260	272	287	305	313	315	108	52,17	2	0,64
RADIOFARMACIA (*)	4	5	7	5	7	8	10	8	9	11	10	12	8	200,00	2	20,00
RADIOFISICA HOSPITALARIA	30	32	30	33	34	38	40	43	42	48	51	57	27	90,00	6	11,76
REUMATOLOGIA	50	52	56	54	54	64	75	76	85	88	94	98	48	96,00	4	4,26
UROLOGIA	94	94	97	101	105	120	128	131	135	139	152	161	67	71,28	9	5,92
Total Plazas	7.328	7.501	7.772	8.042	8.402	9.680	10.249	10.634	11.177	11.398	11.343	12.366	5.038	68,75	423	3,54

Fuente: www.boes.es (e) Vicente Matas Coordinador jubilado Fundación Centro de Estudios Sindical Médico de Granada "Vicente Matas" (*) Especialidades con acceso desde varias titulaciones Orden. Especialidad

En esta tabla podemos comprobar la evolución, desde la convocatoria 2014-2015 hasta la actual, de las plazas convocadas para residentes de todas las titulaciones, con las diferencias entre 2025-2026 y con la convocatoria 2014-2015 y la 2024-2025. Ya se puede observar que, hay especialidades médicas en las que está recortándose el número de plazas convocadas, como consecuencia de la previsión de superávit de estas especialidades.

DISTRIBUCIÓN FACULTATIVOS QUE PUDIERON TERMINAR Y TERMINARON POR ESPECIALIDAD EN 2020 A 2024



	Año 2020		Año 2021		Año 2022		Año 2023		Año 2024		Año 2020/2024					
	Podrían terminar	Terminan Ministerio	Podrían terminar	Terminan Ministerio	Podrían terminar	Terminan Ministerio	Podrían terminar	Terminan Ministerio	Podrían terminar	Terminan Ministerio	Podrían terminar	Terminan Ministerio				
		Diferencia		Diferencia		Diferencia		Diferencia		Diferencia		Diferencia				
		Porcentaje		Porcentaje		Porcentaje		Porcentaje		Porcentaje		Porcentaje				
Alergología	47	37	-10	52	48	-2	54	49	-5	57	-4	66	60	-7	-10,4%	
Análisis Clínicos (*)	65	52	-13	73	71	-2	67	68	-1	78	68	-10	78	-7	-10,4%	
Anatomía Patológica	91	81	-10	92	80	-12	88	88	-9	104	88	-16	117	101	-16	-12,8%
Anestesiología y Reanimación	310	301	-9	318	308	-10	329	325	-4	344	338	-6	387	368	-19	-4,9%
Angiología y Cirugía Vasculat	33	31	-2	33	30	-3	35	35	0	36	32	-4	35	34	-1	-2,9%
Aparato Digestivo	138	138	0	148	149	1	156	155	-1	161	157	-4	172	166	-6	-3,5%
Biogérmica Clínica (*)	41	38	-3	41	39	-2	42	39	-3	43	43	0	43	40	-3	-7,0%
Cardiología	153	152	-1	153	148	-5	159	160	1	166	155	-11	168	169	1	0,6%
Cirugía Cardíaca	21	20	-1	20	18	-2	25	18	-7	20	20	0	24	20	-4	-16,7%
Cirugía Gral. y del A. Digestivo	174	166	-8	182	170	-12	187	188	1	189	178	-11	198	188	-10	-5,1%
Cirugía Gral. y Maxilofacial	30	30	0	29	26	-3	31	31	0	29	29	-2	32	32	0	0,0%
Cirugía Oral y Traumatología	220	209	-11	227	216	-11	235	234	-1	242	237	-5	243	233	-10	-4,1%
Cirugía Plástica Est. y Rep.	21	21	0	17	17	0	22	18	-4	27	21	-6	23	21	-2	-8,7%
Cirugía Plástica Est. y Rep.	37	35	-2	35	34	-1	38	38	0	37	37	0	40	40	0	0,0%
Cirugía Torácica	19	19	0	14	13	-1	19	18	-1	17	15	-2	18	23	5	28,3%
Dermatología Méd-Qui. y V.	78	78	0	83	84	1	86	86	0	94	93	-1	108	103	-5	-4,6%
Endocrinología y Nutrición	72	66	-6	77	78	1	78	75	-3	81	74	-7	87	82	-5	-5,7%
Farmacología Hospitalaria	129	127	-2	134	133	-1	138	137	-1	156	150	-6	156	150	-6	-3,8%
Farmacología Clínica	15	16	1	16	12	-4	16	14	-2	15	15	0	16	16	0	0,0%
Geriatría	56	48	-8	61	56	-5	65	61	-4	66	61	-5	78	73	-5	-6,4%
Hematología y Hemoterapia	114	114	0	120	117	-3	124	119	-5	123	122	-1	133	128	-5	-3,8%
Inmunología (*)	25	24	-1	28	28	0	28	29	1	29	29	0	30	26	-4	-13,3%
Medicina del Trabajo	49	35	-14	60	53	-7	63	58	-5	65	52	-13	66	49	-17	-25,8%
Medicina Familiar y Comunitaria	1.690	1.583	-107	1.771	1.657	-114	1.810	1.746	-64	1.913	1.851	-62	2.224	2.028	-196	-8,8%
Medicina Física y Rehabilitación	93	85	-8	93	88	-5	100	96	-4	99	90	-9	117	104	-13	-11,1%
Medicina Intensiva	145	134	-11	153	148	-5	159	147	-12	162	148	-14	163	161	-2	-1,2%
Medicina Interna	294	286	-8	301	284	-17	308	308	0	321	296	-25	334	326	-8	-2,4%
Medicina Nuclear	34	34	0	35	35	0	42	36	-6	45	44	-1	47	38	-9	-19,1%
Medicina Preventiva y S. P.	62	55	-7	61	53	-8	65	58	-7	69	64	-5	72	62	-10	-13,9%
Microbiología y Parasitología (*)	69	57	-12	71	64	-7	73	65	-8	80	73	-7	82	73	-9	-11,3%
Neftología	88	84	-4	89	87	-2	92	87	-5	97	92	-5	104	94	-10	-9,6%
Neumología	105	106	1	106	99	-7	110	104	-6	115	108	-7	126	123	-3	-2,4%
Neurocirugía	34	35	1	38	32	-6	39	35	-4	41	39	-2	45	44	-1	-2,2%
Neurofisiología Clínica	35	33	-2	34	33	-1	42	38	-4	40	35	-5	44	36	-8	-18,2%
Neurología	124	122	-2	123	120	-3	123	120	-3	129	125	-4	138	133	-5	-3,6%
Obstetricia y Ginecología	236	225	-11	243	244	1	255	251	-4	266	259	-7	271	248	-23	-8,5%
Oftalmología	168	165	-3	165	159	-6	171	169	-2	176	174	-2	195	185	-10	-5,1%
Oncología	106	107	1	113	107	-6	114	111	-3	120	111	-9	120	121	1	0,8%
Oncología Radioterápica	56	52	-4	55	55	0	57	54	-3	62	54	-8	64	61	-3	-4,7%
Otorrinolaringología	81	78	-3	81	80	-1	79	77	-2	83	83	0	99	96	-3	-3,0%
Pediatría y Areas Específicas	400	394	-6	413	402	-11	423	423	0	433	428	-5	481	456	-25	-5,2%
Psicología Clínica	138	122	-16	128	129	1	135	132	-3	141	135	-6	159	179	20	12,6%
Pediatría	224	224	0	227	216	-11	241	228	-13	248	243	-5	272	257	-15	-5,5%
Radio diagnóstico	210	205	-5	215	210	-5	223	216	-7	229	224	-5	257	243	-14	-5,4%
Radiofarmacia (*)	7	7	0	5	4	-1	6	6	0	8	8	0	9	7	-2	-22,2%
Radioterapia Hospitalaria	30	29	-1	33	32	-1	34	33	-1	38	33	-5	40	43	3	7,5%
Rumematología	52	50	-2	56	54	-2	54	53	-1	56	55	-1	64	64	0	0,0%
Urología	94	91	-3	94	98	4	97	96	-1	101	100	-1	105	102	-3	-2,9%
Total MIR	6.503	6.198	-305	6.716	6.418	-298	6.956	6.720	-238	7.261	6.956	-305	8.069	7.542	-527	-6,5%
			-4,7%			-4,4%			-3,4%			-4,2%			-6,5%	
																8.069
																7.542
																-527
																-6,5%
																35.507
																33.834
																-1.673
																-4,7%

Fuente: Ministerio de Salud (e) Vicente Maras Fundación Centro Estudios SIMEG "Vicente Maras". Número de aspirantes, por año, que eligieron especialidad y que según la duración de la residencia y si no abandonaron (Variable según especialidad) podrían haber terminado los años 2020 y 2024 comparados con los que terminaron según datos del Ministerio en el informe de recursos humanos. No se han incluido los residentes que se han formado en las escuelas profesionales, solo por el sistema de residencia en centros públicos o privados. (*) Especialidades a las que se accede desde varias titulaciones.

En esta tabla podemos comprobar la diferencia, entre los facultativos residentes que podían terminar por año, entre 2018 y 2024 y los que finalmente terminan, según los datos publicados por el Ministerio en el informe anual sobre recursos humanos del Sistema Nacional de Salud.